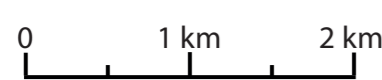


# BACKKALEDEN



# DEN VACKRA GULA LEDEN MELLAN ALUNBRUKET - BRÖSARP - HAVÄNG

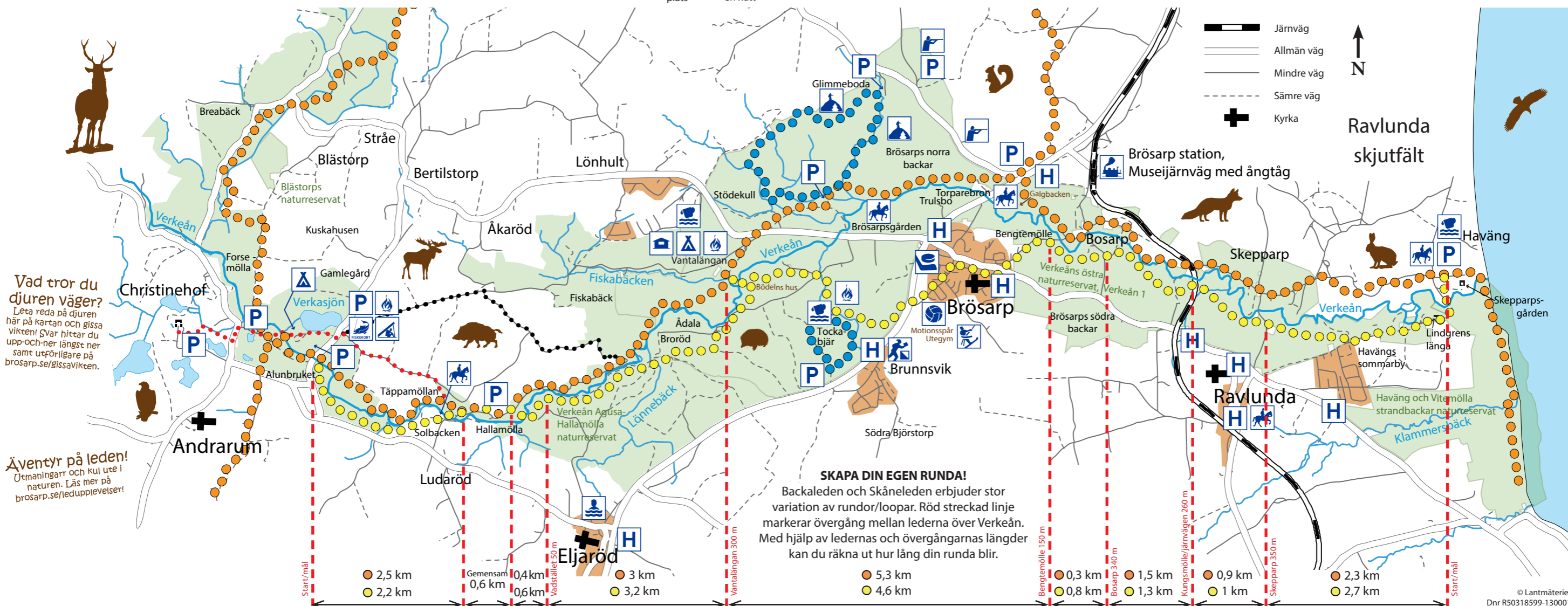


- Skåneleden
- Backaleden 19 km
- Blå leder 2 km och 5 km

- Busshållplats
- Övernattningsplats
- Tältning en natt
- Vindskydd
- Parkering
- Grillplats
- Fiske
- Utsiktsplats
- Naturreservat

- Christinehofs ekoparks leder (delvis gemensamma med Skåneleden)
- Fiskabäcksleden 12 km
  - Hallamöllaleden 8,5 km

- Järnväg
- Allmän väg
- Mindre väg
- Dotted line icon"/> Sämre väg
- Kyrka



**Vad tror du djuren väger?**  
Leta reda på djuren här på kartan och gissa vikten! Svar hittar du upp-och-ner längst ner samt utförligare på [brosarp.se/gissavikten](http://brosarp.se/gissavikten).

**Äventyr på leden!**  
Utmaningarr och kul ute i naturen. Läs mer på [brosarp.se/ledupplevelser/](http://brosarp.se/ledupplevelser/)

**SKAPA DIN EGEN RUNDA!**  
Backaleden och Skåneleden erbjuder stor variation av rundor/loopar. Röd streckad linje markerar övergång mellan lederna över Verkeån. Med hjälp av ledernas och övergångarnas längder kan du räkna ut hur lång din runda blir.

- 2,5 km
- 2,2 km
- 0,4 km
- 0,6 km
- 0,6 km
- 0,4 km
- 0,6 km
- 3 km
- 3,2 km
- 5,3 km
- 4,6 km
- 0,3 km
- 0,8 km
- 1,5 km
- 1,3 km
- 0,9 km
- 1 km
- 2,3 km
- 2,7 km

**Vill du inte gå gula Backaledens alla 19 km mellan Haväng och Alunbruket i Andrarum? Då kan du välja någon av övergångarna och göra en runda/loop genom att gå tillbaka via Skåneleden, så kommer du tillbaka till din startpunkt.**

**ANDRARUMS ALUNBRUK**  
Bruket grundades av Jochum Beck, som 1637 fick Christian IV:s privilegium att anlägga ett alunbruk. Christina Piper köpte bruket 1725. Under perioden fram till hennes död år 1752 upplevde alunbruket sin storhetstid. Som mest bodde här 900 personer. Alun användes förr vid färgning av garn, garvning av skinn och limning av papper, dvs den process som gav papperet en yta det gick att skriva på. För att få fram alun ur alunsulfid krävdes enorma kvantiteter ved.  
Alunbrukets ägare hade rätt att köpa all skog inom en cirkel med två mils radie från bruket till ett förmånligt pris, den s k *Verkalinjen*. Skogsägarna skulle fälla stämplade träd och forsla veden till bruket.

Rätten gällde dock inte skog som tillhörde adeln eller kyrkan. Verkalinjen avskaffades år 1824.  
Aluntunnorna forslades med häst och vagn till utskeppningshamnarna i Åhus och Kivik. Under en period också till en egen hamn vid Verkeåns mynning. År 1929 upphörde verksamheten vid bruket.

**VÄDUREN vid Tappamöllan**  
*Pumpa vatten med vatten!*  
För att slippa bära vatten skaffade ägaren till Solbacken i Ludaröd i slutet av 1800-talet en vädur. Den pumpade upp vatten 30 m från Verkeån till gårdshuset. Vattnet användes till både människor och djur. Väduren vid Tappamöllan var i drift ända till 1964. Väduren pumpar vatten automatiskt utan hjälp av någon annan kraftkälla än rörelseenergin i strömmande vatten. En genialisk uppfinning som kom till i slutet av 1700-talet. Nuvarande utseende fick den vid en om- och påbyggnad år 1945.

**BRÖSARPS STATION – Ångtåg på museijärnväg**  
Här finns en del av den gamla järnvägen mellan Kristianstad och Ystad bevarad. Vid Brösarps station finns än i dag en samlad miljö med lokstall, godsmagasin, vändskiva, vagnhall och stationshus. Sommar- och jultid trafikeras banan Brösarp–St Olof med ångloksdragna tåg.

**BENGTÉMÖLLA**  
Kvarnen är skriftligt belagd från 1408. Den ingår som en del i en större gård från mitten av 1700-talet. Nuvarande kvarnbyggnad är troligen från omkring 1850. Kvarnen drevs med vattenhjul fram till 1917.

**LINDGREN LÄNGA** var tidigare skogvaktarbostad. Havängs museiförening har restaurerat byggnaden och den rymmer nu ett utemuseum där man t ex kan se fiskefångstredskap som användes vid öringsfiske bredvid. Känd från filmatiseringen av Fritiof Nilsson Piratens debutroman "Bombi Bitt och jag" (TV-serie 1968).

**ÖRADEKAREN**  
Ett kar mitt i Verkeån för att fånga havsöring. Fiskfällan har anor från 1600-talet och består av åtta stenfyllda kar/portar med små fall emellan. Fiskarna simmar uppströms och hoppar upp genom de åtta karen/portarna. Sätter man i en planka slår öringsarna i den och tuppar av, och ramlar ner i en ränna där de lätt plockas upp. Fiskeanläggningen restaurerades 2010 då en ny fåra grävdes. Den nya fiskvägen gav ålar och öringar fri passage även vid lågvatten.

**SKEPPARPSGÅRDEN** är vandrarhem sedan 1952, då Dag Hammar-skjöld invigde gården. Den är en fyrårigad korsvirkesgård från omkring 1750. Gården flyttades till sin nuvarande plats inför anläggandet av Ravlunda skjutfält.  
*På [www.brosarp.se](http://www.brosarp.se) hittar du mer information om boende, restauranger och annan samhällsservice.*

**SVAR:** KRONHÖRT: Hanthjort 200 kg (kan bli 300 kg), hind ca häften. KUNGSÖRN: 2,5–7 kg. ÄLG: Älgdjur 380–540 kg (kan bli över 700 kg), älgko 270–360 kg. VILDSVIN: Galt upp till 225 kg, sugga 70–140 kg. IGELKOTT: 0,45–0,7 kg. EKORRE: 0,2–0,45 kg. RÖDRÄV: Hane 8 kg, hona 6,5 kg. VILDKANIN: 1,3–2,3 kg. HAVSÖRN: 4–7 kg (Europas största rovfågel). CITRONFJÄRL: 0,14 g

## Mer om växt- och djurliv utmed Verkeån

### PESTSKRÅP

Pestskräp är en vanlig syn längs Verkeån. Bladen kan bli upp till 75 cm i diameter, lika stora som ett paraply. Växten infördes som medicinalväxt eftersom rotstocken innehåller en illaluktande och flyktig olja, som man trodde hjälpte mot pesten.



**KUNGSFISKARE** – den blå blixten  
Kungsfiskaren flyger snabbt och lågt över vattnet, stannar till och dyker efter småfisk. Blågrön rygg och hjassa, rostrod på buken. Lätet är skarpt och genomträngande. Stann- och flyttfågel.

Foto: Anders Grönlund, Ströphoto

### STRÖMSTARE

Dyker ner och samlar larver i vattnet. Den kan simma och springa under vattnet. Svartbrun med vit haklapp. Stannfågel men flyttar om vattendragen fryser.



Foto: Ron Knight, Sussexbilder



### FORSÄRLA

Som namnet antyder finns forsärlan främst vid forsande vatten. Den ser ut som en sädesärla men är gul under sin långa stjärt. Häckar i anslutning till rinnande vatten i södra och mellersta Sverige. Flyttfågel.

Foto: Anders Grönlund, Ströphoto



Foto: Staffan Blixt, www.svenskarunstenar.net

### GRÅHÄGER

Den långbenta vadarfågeln fiskar ofta i ån. Den står blickstilla på en sten som en staty – tills den plötsligt gör ett utfall och tar en fisk. I flykten har den krökt hals, benen hängande under sig och flyger med långsamma vingslag. Dräkten är grå med svarta och vita teckningar. Huvudsakligen flyttfågel men enstaka gråhägrar övervintrar.



Foto: Per-Erik Teil



Foto: Ulla Cronvall

Backaleden följer den slingrande Verkeån mot havet.

### TOCKABJÄRS KÄLLA

På södra sidan om Brunnsviksbäcken finns en kallkälla med grundvattenutflöde på ca 7°C och 0,5–3 l/s. Vattnet smakar friskt och gott men du dricker så klart på eget ansvar eftersom ingen reguljär vattenanalys görs. Ordet "tocka" betyder sänka (sig) och "bjär" betyder berg. Tockabjär blir då "sänka i berget", vilket stämmer bra med bäckravinen, eller att man "sänker sig i berget (källan)". En annan nedteckning är att "tocka" betyder tupp och ska syfta på en skogsfågel och som ska hållit till vid berget.

Källor: SGU, Svenska Akademiens ordbok och Namnarkivet i Uppsala

### RASTA I VANTALÄNGAN

Om du avviker från gula Backaleden kommer du efter 300 meter till Vantalängan, en populär rastlokal för vandrare i en gammal lada från 1800-talet vid Verkeån. Där kan du övernatta och vänta ut regnigt väder. På ången framför stugan finns tält- och grillplatser, brunnsvatten och toaletter. Vantalängan ligger på Skåneleden (orange).

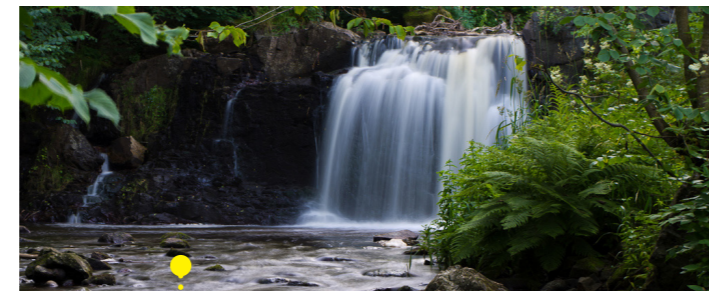
Byggnaden fungerade som bostad fram till sekelskiftet. Mannen som då bodde här kom från Vantaröd och kallades "Vanten".

### "LYKTGUBBAR" (IRRBLOSS)

På platser längs Verkeån har ljusfenomenet "lyktgubbar" iakttagits vid flera tillfällen. De ser ut som lågor som svävar och irrar runt över marken. Fenomenet har gett upphov till många övernaturliga förklaringar. "Lyktgubbar", eller irrbloss som de även kallas, kan förekomma i sumpiga trakter. Sumpgas bildas genom förruttelse och kan självantända.

### BÖDELNS HUS – Sanning eller skröna?

Den sista som bodde i Backstugan, eller Bödelns hus som den också kallas, var en kvinna som hette Kerstin. Kerstin tillverkade vispar som hon gick runt i bygden och sålde. Hon kallades i folkmun för Vispakit-ta. Om det bott en bödel i huset är oklart, men otänkbart är det inte. Bara ca 2 km bort, längs Skåneleden, ligger Galgbacken, en avrättningsplats som användes ända fram till början av 1800-talet.



### HALLAMÖLLA

Vattenfallen vid Hallamölla är Skånes högsta med en sammanlagd fallhöjd på 23 meter. Kvarnen är från 1400-talet och drevs fram till 1948. Den fungerar ännu och visas på söndagar under sommaren då kan du även titta på en mängd olika bruksverktyg. Har du tur kan du få syn på en forsärla, strömstare eller kungsfiskare vid fallen.

de mat och hackar ut sitt bohål.  
och andra småkryp. Hackspetten trivs med lindens lösa ved. Där hittar dör och ruttar blir de skafferit och bostad för såväl fåglar som insekter turresevat får skogen utvecklas fritt, utan skötselåtgärder. När träden En gammal blandskog med avenbok, ek, lind och bok. I Verkeåns na-

### LINDSKOGEN

Under 1950-talet var Linget festplats för Brösärps ungdomsförening, BUF. Först fanns ingen dansbana, så man dansade på "svären", det vill säga direkt på gräset. Vid premiären stod spelmannen Folke Johansson invid en ek med bara ett tygstycke spänt över sig som skydd för myg och regn. Eken står där än i dag. Vid mitten av 1950-talet byggdes en "riklig" dansbana med kaffekiosk, skjutbana, serveringslokaler och fotbollspplan. Fram till 1975 drevs festplatsen med årliga danser.

"Det var dans uti lördagsnatten"

### LINGET

Välkommen ut i Brösärps natur!

rika landskap.

Brösärpsbygden bjuder på över 100 km leder och motionsspår, de flesta i Verkeåns naturreservat. Backaleden utgör en femtedel av de markerade lederna. Vandra i Brösärps böljande backar, upptäck kallkällorna i Tockabjär eller spring över hedarna till stranden i Haväng. Vid Hallamölla hittar du Skånes högsta vattenfall. Vintertid skänker de norra backarna skidtur med fjällkänsla. Här finns Österlens mest varierations-

### TÄNK PÅ DETTA!

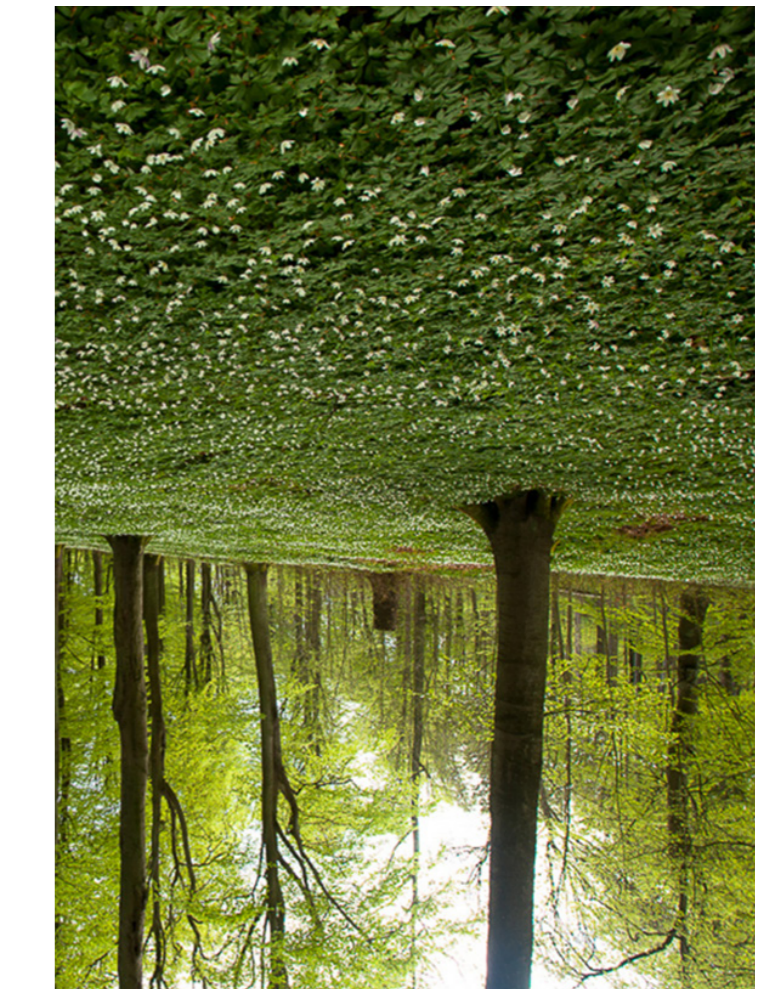
Inom naturreservaten gäller särskilda regler som begränsar allemansrätten. I reservaten inom kartans område, får du inte tälta annat än på anvisad plats. Du måste hålla din hund kopplad och på de flesta ställen får du inte plocka blommor. I några av reservaten är det förbjudet att elda och i andra får du endast elda på anvisad plats. För varje område finns informationsskyltar där du kan läsa om de regler som gäller i just det naturreservatet.

På länsstyrelsens hemsida hittar du också information om regler för alla naturreservat. Lederna går ibland över betesmarker. Upptäckt försiktigt vid kontakten med djuren och håll dig på visst avstånd. Betesdjuren blir ofta aggressiva vid kontakt med hundar. Gå därför aldrig i närheten av djuren när du har hund med dig, ta hellre en omväg kring betesmarken. Övernattningsplatser finns på tre ställen inom kartans område. Vantalängan har fri övernattningsplats för vandrare under en natt. Gemensam sovbräns för ca 20 personer. Du behöver ha sovsäck och eget liggunderlag.

### YTTERLIGARE INFORMATION OM BRÖSÄRPSBYGDEN

www.brosarp.se, www.visittomelilla.se, www.skaneleden.se  
www.christinehofsekopark.se, www.alboharadshembygdsfor.se och  
www.lansstyrelsen.se/skane/naturreservat

Kartan är framtagen genom Leaderprojektet Backaleden i samarbete med Länsstyrelsen i Skåne, 2015. Kartan och texten innehåller delvis information från Länsstyrelsens folder Vandringsleder vid Verkeån.



# BACKALEDEN

DEN VACKRA GULA LEDEN MELLAN  
ALUNBRUKET - BRÖSARP - HAVÄNG



Text: Hanser E. Jonsgård och Fabian Rimfors. Omslagsfoto: Kerstin Hertzberg. Layout: Ulla Cronvall. Tryck: Åbørgs Tryckeri, Tomelilla